



A COBRANÇA PELO USO DA ÁGUA NA BACIA DO RIO SÃO FRANCISCO



*CHARGING FOR THE
USE OF WATER IN THE
SÃO FRANCISCO RIVER BASIN*


COMITÉ DA BACIA HIDROGRÁFICA
DO RIO SÃO FRANCISCO

Por um futuro com recursos hídricos garantidos

Desde 2010, todo o trabalho desenvolvido pelo Comitê da Bacia Hidrográfica do Rio São Francisco - CBHSF só foi possível graças à cobrança pelo uso dos recursos hídricos. A cobrança viabilizou inúmeras ações e projetos, apoios e eventos. Entre eles, estão a execução de Projetos Hidroambientais, a elaboração dos Planos Municipais de Saneamento Básico, ações de educação ambiental e promoção de conhecimento técnico-científico, e muitas outras realizações que trouxeram mais qualidade de vida para a população.

Em 2017, o CBHSF deu mais um importante passo para a recuperação do Velho Chico: aprovou a atualização dos mecanismos e dos valores da cobrança

pelo uso das águas do rio. A partir de então, a cobrança se tornará mais justa: quanto melhor o uso da água, menor a cobrança e o pagamento pelo uso de recursos hídricos.

O Plano de Recursos Hídricos contém as ações que serão executadas para preservar e revitalizar o Rio São Francisco e a cobrança irá contribuir para, juntamente com os recursos financeiros públicos e privados, financiar essas ações, além de incentivar o uso racional da água.

Nesta cartilha você vai entender tudo sobre a Cobrança pelo Uso da Água, instrumento de fundamental importância para a recuperação do rio da integração nacional, o nosso Velho Chico.



For a future with guaranteed water resources

Since 2010, all of the work developed by the São Francisco River Basin Committee - CBHSF - has only been made possible because of the fee that is charged for the use of water resources. This fee has made possible countless actions and projects, support actions and events. Among these we can mention the execution of Hydro-Environmental Programs, the elaboration of Municipal Basic Sanitation Plans, actions for environmental education and the promotion of technical and scientific knowledge, as well as several other actions that have brought about more quality of life for the population.

In 2017 CBHSF took another important step for the recovery of the São Francisco River, also known as the “Old Chico”: it approved the update of the

charging mechanisms and values for the use of the river water. From then on, the charges have become fairer: the better the use of the water, the lower the charges and payment for the use of water resources.

The Plan includes actions that will be executed in order to save and revitalize the São Francisco river, and the charging, along with public and private financial resources, will contribute to pay for these actions and foster the rational use of water.

In this booklet you will learn all about the Charges for the Use of Water, an instrument of fundamental importance for the recovery of the “river of national integration”, our Old Chico.





Submédio São Francisco

PERNAMBUCO

Baixo São Francisco

ALAGOAS

SERGIPE

BAHIA

Médio São Francisco

GOIÁS

MINAS GERAIS

Alto São Francisco

O maior Rio inteiramente Brasileiro

The largest entirely brazilian river



Bacia Hidrográfica do Rio São Francisco

A Bacia Hidrográfica do Rio São Francisco é uma das mais importantes do Brasil. Com uma área de aproximadamente 640 mil Km², a Bacia abrange seis estados brasileiros, além do Distrito Federal: Minas Gerais, Goiás, Bahia, Pernambuco, Alagoas e Sergipe. Por sua grandeza e importância social e econômica e características físicas específicas, a Bacia foi dividida em quatro regiões fisiográficas, para que as 18 milhões de pessoas que vivem na Bacia possam ser atendidas de forma eficaz e tenham mais participação na gestão dos recursos hídricos.

O maior rio inteiramente brasileiro

- 2.863 Km percorrendo seis estados e o Distrito Federal
- 505 municípios
- 168 afluentes
- 3 biomas: Cerrado, Caatinga e Mata Atlântica
- 18 milhões de pessoas vivendo em toda a Bacia

SÃO FRANCISCO RIVER BASIN

The São Francisco River Basin is one of the most important in Brazil. With an area of approximately 640,000 square kilometers (400,000 square miles), the basin reaches six Brazilian states: Minas Gerais, Bahia, Pernambuco, Alagoas, Sergipe and Goiás, in addition to the Federal District. Because of its size, social and economic importance, and specific physical characteristics, the Basin has been divided into four physiographic regions so that the 18 million people who inhabit it may be serviced in an effective way and have more participation in the management of the water resources.

The largest entirely brazilian river

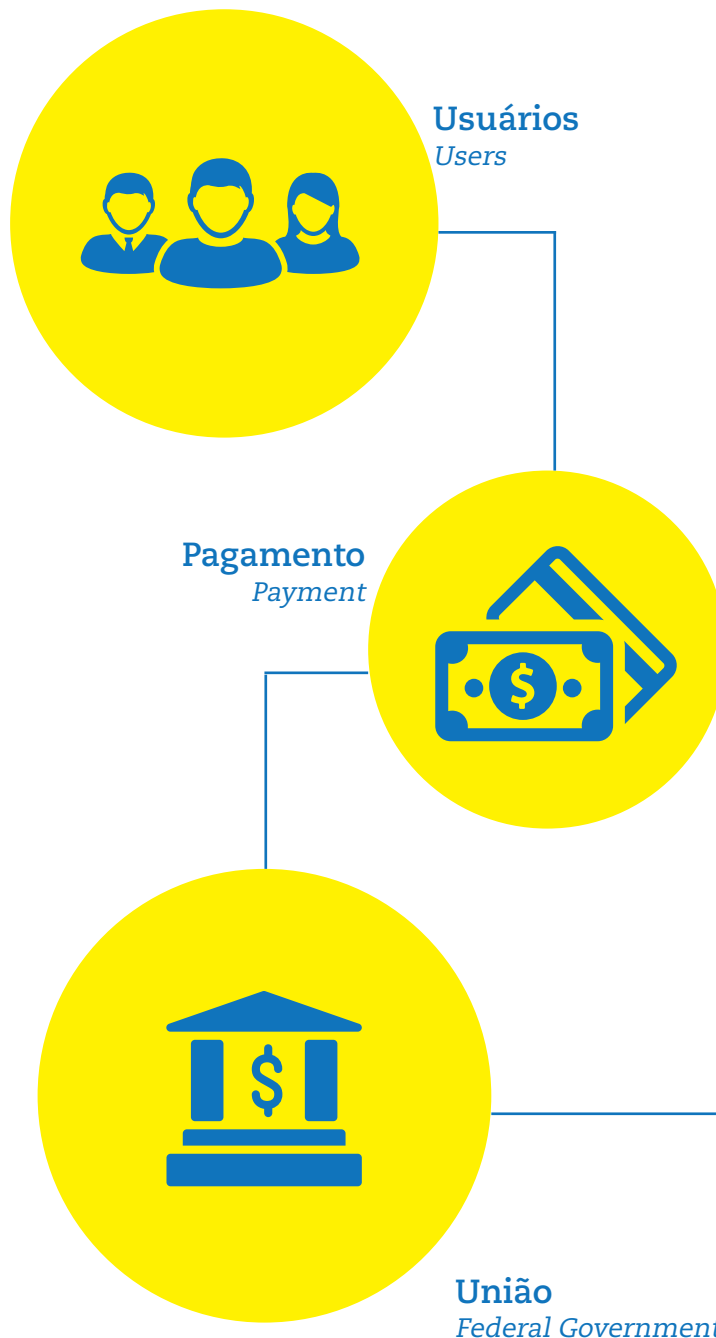
- 2863 km (1779 miles) through six states and the Federal District
- 505 municipalities
- 168 tributaries
- 3 biomes: cerrado (savanna), caatinga desert and atlantic forest
- 18 million people living along the entire basin

Por que cobrar pelo uso da água?

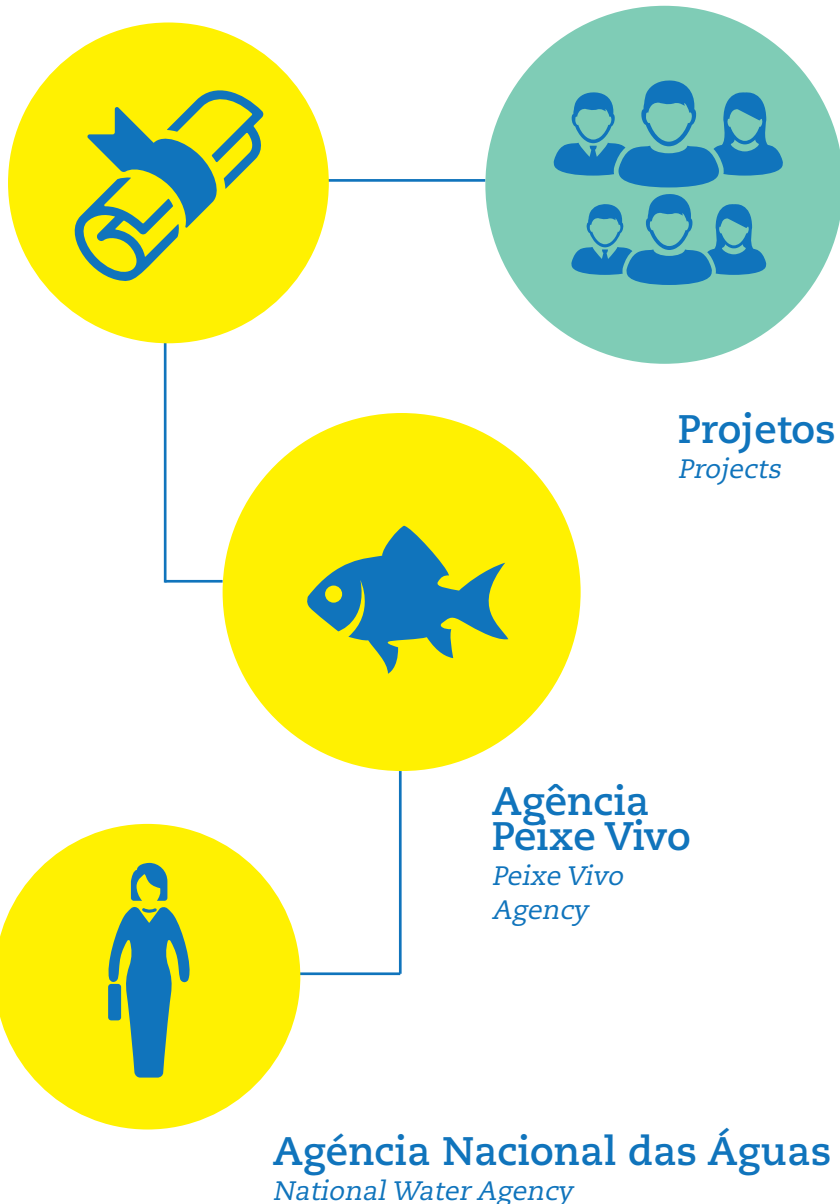
A água sempre foi considerada um recurso natural infinito. No entanto, o crescimento da população e das atividades econômicas vem exigindo cada vez mais de nossas reservas, que são finitas. Dessa forma, o Brasil, como diversos outros países, começa a sentir necessidade de estabelecer limites ao consumo dos nossos recursos hídricos, bem como de identificar todos aqueles que utilizam desse bem público que começa a se tornar escasso. A cobrança aliada a outros instrumentos de gestão, como a outorga de direito de uso e a fiscalização, auxiliam no controle das demandas.

Why charge for the use of water?

Water has always been considered an endless natural resource. However, the growth of the population and of economic activities has been ever more demanding on our reserves, which are finite. This way, Brazil, like many other countries, is starting to feel the need to establish limits regarding the consumption of water resources, as well as identifying those who use this public asset, which is beginning to become scarce. Charging for the use of water, along with other management instruments such as the grant for the right of use and supervision, helps control the demand.



**CBHSF - Plano Plurianual
de aplicação dos recursos (\$)**
Pluriannual resource application plan



O que é a Cobrança pelo Uso da Água ?

A Cobrança pelo Uso da Água é um dos instrumentos da Política Nacional de Recursos Hídricos. Possui os seguintes objetivos: obter recursos financeiros para a recuperação das bacias hidrográficas brasileiras, estimular o investimento em despoluição, dar ao usuário uma sugestão do real valor da água e incentivar a utilização de tecnologias limpas e poupadoras de recursos hídricos. É um instrumento fundamental na revitalização dos rios.

Não se trata de um imposto. É um valor fixado a partir de um pacto entre o poder público, usuários e a sociedade civil, no âmbito do Comitê de Bacia Hidrográfica, com o apoio técnico das Agências de Água (ou Entidades Delegatárias). Um dos critérios para definir os valores a pagar é bem simples: quem usa e polui mais os corpos de água, paga mais; quem usa e polui menos, paga menos.

Why charge for the use of the water?

Provided for under Law 9.433/97 (The Water Act), the Charge for Water Use is an instrument of the National Policy on Water Resources. It has the following objectives: to obtain financial resources for the recovery of the Brazilian river basins, stimulate cleanup investments, give the users a suggestion of the real value of water and foster the use of clean technologies that will preserve water resources. It is a fundamental instrument for the revitalization of the rivers.

It is not a tax. It is a value that is determined by a pact among the public administrations, end users and the civil society in the realm of the River Basin Committee, with the technical support of the Water Agencies (or Delegate Entities). One of the criteria to define the values to be paid is quite simple: those who use more water and pollute more water bodies will pay more; those who use less and pollute less will pay less.

Quem paga pelo uso da água?

Todos os usuários que utilizam os recursos hídricos, superficiais e subterrâneos, e que dependam de outorga pelo direito de uso estão sujeitos à cobrança. Quem pagará será todo aquele usuário que capta água diretamente de um curso d'água ou que nele lança efluente em quantidades definidas como expressivas e significantes pelo respectivo Comitê de Bacia Hidrográfica.

Who pays for the use of water?

All users that utilize water resources, both superficial and underground, who depend on a grant for the right of use are subject to charging. Every user that collects water directly from water courses or releases effluents in them, in certain expressive and significant quantities at each River Basin Committee, will pay.



O que é outorga?



Outorga é o instrumento pelo qual o poder público concede ao particular ou à empresa pública ou privada a autorização para o uso das águas. Com a Constituição Federal de 1988 as águas tornaram-se bem de domínio público, isto é, passaram a pertencer ao Estado. Assim, foi necessário que o poder público estabelecesse um instrumento através do qual pudesse autorizar o uso dos recursos hídricos. Essa autorização é denominada de outorga de direito de uso de recursos hídricos.

What is a grant?

A grant is an instrument through which the public administration gives authorization for the use of water by an individual or private or public companies. After the Federal Constitution of 1988 water became a collective asset, that is, it now belongs to the State. Therefore, it was necessary for the public administration to establish an instrument by means of which it could authorize the use of water resources. This authorization is known as the grant for the right to use water resources.

Quanto é cobrado?

Os valores básicos, denominados Preços Públicos Unitários (PPU), foram propostos pelo CBHSF, por meio da Deliberação CBHSF nº 94/2017, e são descritas a seguir:

TIPO DE USO	UNIDADE	VALOR (R\$)
Captação de água	m3 (captado)	0,012
Consumo de água	m3 (consumido)	0,024
Lançamento de efluentes	m3 (indisponibilizado)	0,0012

Haverá impacto aos usuários pagadores?

Os valores a serem pagos foram estipulados a partir de um preço público, aprovado pelo plenário do CBHSF após estudos detalhados e um amplo processo de consultas, que contou com a participação dos setores usuários, da sociedade civil e do poder público. Esses valores não causarão impactos significativos nos custos dos usuários dos setores industrial, agrícola e urbano.



How much is charged?

The basic values, known as Unit Public Prices (UPP), were proposed by the CBHSF by means of CBHSF Resolution no. 94/2017 and are described as follows:

TYPE OF USE	UNIT	VALUE (R\$)
Water collection	m3 (collected)	0,012
Water consumption	m3 (consumed)	0,024
Effluent release	m3 (Effluent release)	0,0012

Will there be an impact for the paying users?

The values to be paid were stipulated based on a public price, approved by the CBHSF plenary after detailed studies and a wide consultation process which had the participation of the end user sectors, civil society and the public administration. These values will not cause significant impact on the costs of users in the industrial, agricultural or urban sectors.



Como é utilizado o dinheiro arrecadado?

O dinheiro da Cobrança pelo Uso da Água é arrecadado pela Agência Nacional de Águas - ANA e é integralmente repassado ao Comitê da Bacia Hidrográfica do Rio São Francisco, através da Agência Peixe Vivo – entidade delegatária do CBHSF. Cabe ao Comitê a condução do processo de seleção dos projetos prioritários, das obras e dos serviços a serem beneficiados com os recursos da cobrança. Os critérios para essa seleção também são aprovados pelo CBHSF e são essencialmente técnicos e de conhecimento público, cabendo à Agência Peixe Vivo a contratação e a fiscalização da execução das ações.

São financiados com os recursos da Cobrança pelo Uso da Água os Projetos de Recuperação Hidroambiental, Planos Municipais de Saneamento Básico e as ações previstas no Plano de Aplicação Plurianual, que ajudam o CBHSF na gestão do Rio e da Bacia, como, por exemplo, organização de seminários, reuniões, eventos, entre outros.

How is the collected money used?

The money from the Charge for the Use of Water is collected by the National Water Agency - ANA - and is integrally directed to the São Francisco River Basin Committee by means of the Peixe Vivo Agency - a CBHSF delegatee entity. The Committee will handle the conduction of the selection process of priority programs, services and works that receive the benefits from the resources of the Charge. The criteria for this selection will also be approved by CBHSF and are essentially technical and of public knowledge. The Peixe Vivo Agency will handle the hiring and supervision of the execution of the actions.

The following programs are financed with the resources from the Charge for the Use of Water: the Hydro-environmental Recovery Project, Municipal Basic Sanitation Plans and actions included in the Multi-annual Application Plan. These aid CBHSF with regard to the management of the River and the Basin, such as with, for example, the organization of workshops, meetings and events, among others.





Onde se informar sobre a cobrança?

Agência Peixe Vivo

Rua Carijós, 166 - 5º andar - Centro
Belo Horizonte - Minas Gerais
www.agenciapeixe vivo.org.br
agbpeixe vivo@agbpeixe vivo.org.br
(31) 3207- 8500
Central de atendimento ao usuário: 0800-031-1607

Agência Nacional de Águas - ANA

Setor Policial (SPO), Área 5, Quadra 3, Blocos “B”, “L”, “M” e “T” - CEP: 70610-200
SIA Trecho 4, Lote 370 - CEP: 71.200-041 – Brasília (DF)
PABX: (61) 2109-5400 / (61) 2109-5252
www3.ana.gov.br

Acesse os conteúdos multimídia do CBH São Francisco:

Revistas, Boletins e Publicações on-line:

issuu.com/cbhsaofrancisco

Vídeos: youtube.com/cbhsaofrancisco

Fotos: instagram.com/cbhsaofrancisco



Acesse o site
do CBHSF
Utilize o seu
celular e acesse
o QR Code

**Acompanhe as ações e projetos do CBHSF
por meio do nosso portal e redes sociais**

cbhsaofrancisco.org.br



#cbhsaofrancisco

Secretaria do Comitê: Rua Carijós, 166, 5º andar, Centro - Belo Horizonte - MG
CEP: 30120-060 - (31) 3207-8500 - secretaria@cbhsaofrancisco.org.br
Assessoria de Comunicação: comunicacao@cbhsaofrancisco.org.br

Comunicação



Apoio Técnico



Realização

